

INFORMAÇÕES DE SERVIÇO	14-1	REMOÇÃO/INSTALAÇÃO DO CILINDRO MESTRE DIANTEIRO	14-5
DIAGNOSE DE DEFEITOS	14-1	DESMONTAGEM/MONTAGEM DO CILINDRO MESTRE DIANTEIRO	14-6
SUBSTITUIÇÃO DAS PASTILHAS DO FREIO DIANTEIRO	14-2	DESMONTAGEM/MONTAGEM DO FLANGE DO FREIO TRASEIRO	14-7
REMOÇÃO/INSTALAÇÃO DO CÁLIPER DO FREIO DIANTEIRO	14-3	REMOÇÃO/INSTALAÇÃO DO PEDAL DO FREIO TRASEIRO	14-8
DESMONTAGEM/MONTAGEM DO CÁLIPER DO FREIO DIANTEIRO	14-4		

INFORMAÇÕES DE SERVIÇO

CUIDADO

- Discos de freio, pastilhas e sapatas contaminadas reduzem a eficiência do freio.
- A mistura de tipos diferentes de fluido de freio prejudica a eficiência do freio.
- A entrada de contaminantes (poeira, resíduos, etc) pode obstruir o sistema, provocando uma redução ou perda total da eficiência do freio.
- Reinstale sempre as pastilhas do freio em sua posição original para garantir a eficiência do freio.

- Efetue a sangria do freio caso o sistema tenha sido desmontado ou apresente bolhas de ar no fluido.
- Nunca deixe entrar contaminantes (poeira, água, etc.) dentro do reservatório do fluido do freio dianteiro.
- Evite o contato do fluido do freio com superfícies plásticas ou pintadas. Proteja essas peças cobrindo-as com um pano.
- Verifique o funcionamento dos freios antes de conduzir a motocicleta.

DIAGNOSE DE DEFEITOS

Alavanca do freio dianteiro sem resistência

- Bolhas de ar no sistema hidráulico
- Vazamentos no sistema hidráulico
- Pastilhas/disco do freio contaminados
- Selo do Pistão do cáliper gasto
- Selo do Pistão do cilindro mestre gasto
- Pastilhas/disco do freio gastos
- Cáliper do freio contaminado
- Cáliper preso
- Nível de fluido baixo
- Passagens de fluido obstruídas
- Disco do freio deformado/empenado
- Pistão do cáliper preso/gasto
- Pistão do cilindro mestre preso/gasto
- Cilindro mestre contaminado
- Alavanca do freio empenada

Baixa eficiência do freio traseiro

- Ajuste incorreto do freio
- Sapatas do freio gastas
- Sapatas contaminadas
- Came do freio gasto
- Tambor do freio gasto
- Braço do freio instalado em posição incorreta
- Área de contato das sapatas e came gastas

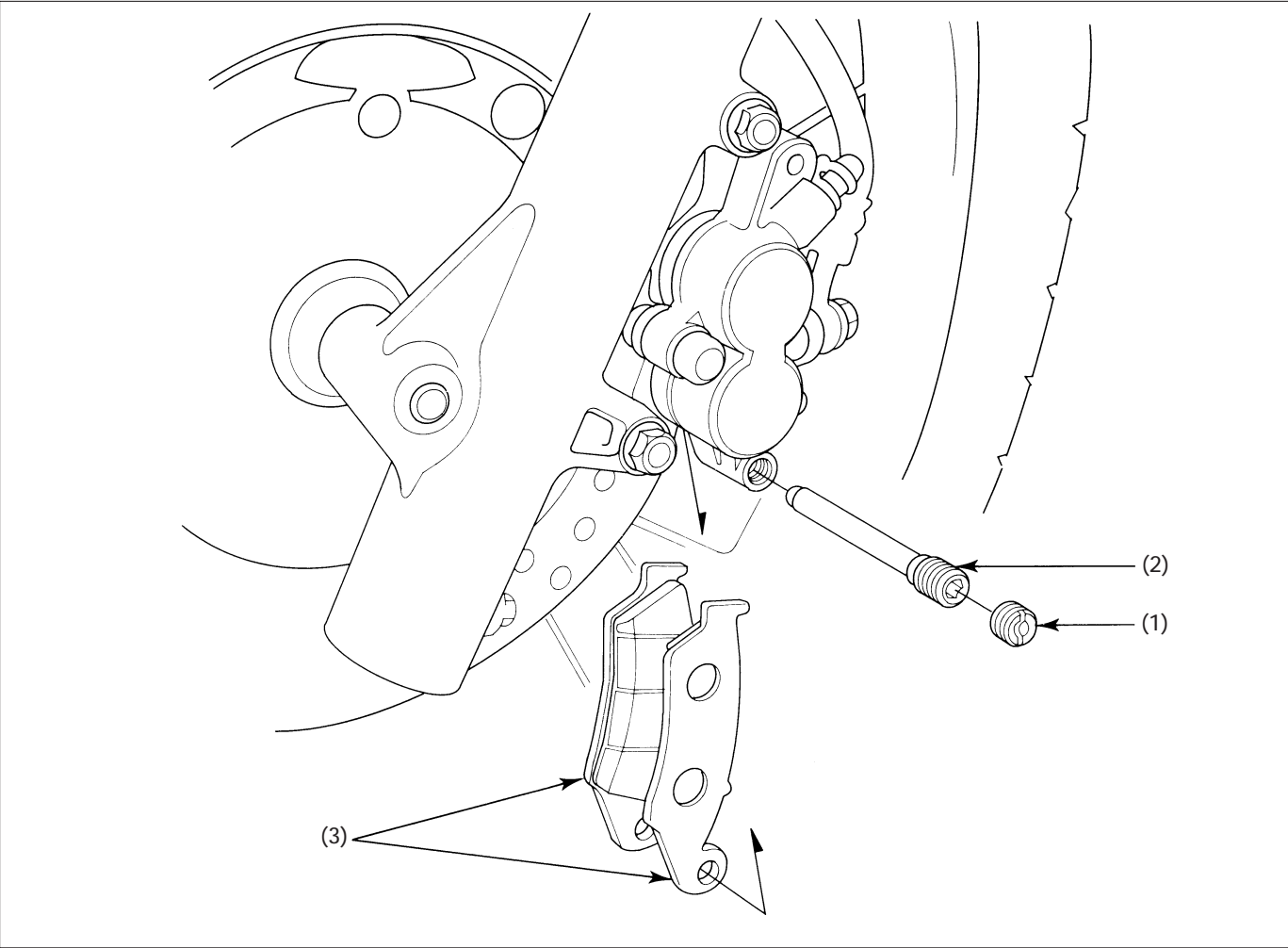
Alavanca do freio dianteiro excessivamente dura

- Sistema hidráulico obstruído
- Pistão do cáliper preso/gasto
- Cáliper preso
- Passagens de fluido obstruídas
- Selo do pistão do cáliper gasto
- Pistão do cilindro mestre preso/gasto
- Alavanca do freio empenada

Freio com atrito excessivo ou puxando para os lados

- Pastilhas/disco do freio contaminados
- Rodas desalinhadas
- Junção das mangueiras do freio obstruída
- Disco do freio deformado/empenado
- Cáliper preso

SUBSTITUIÇÃO DAS PASTILHAS DO FREIO DIANTEIRO



CUIDADO

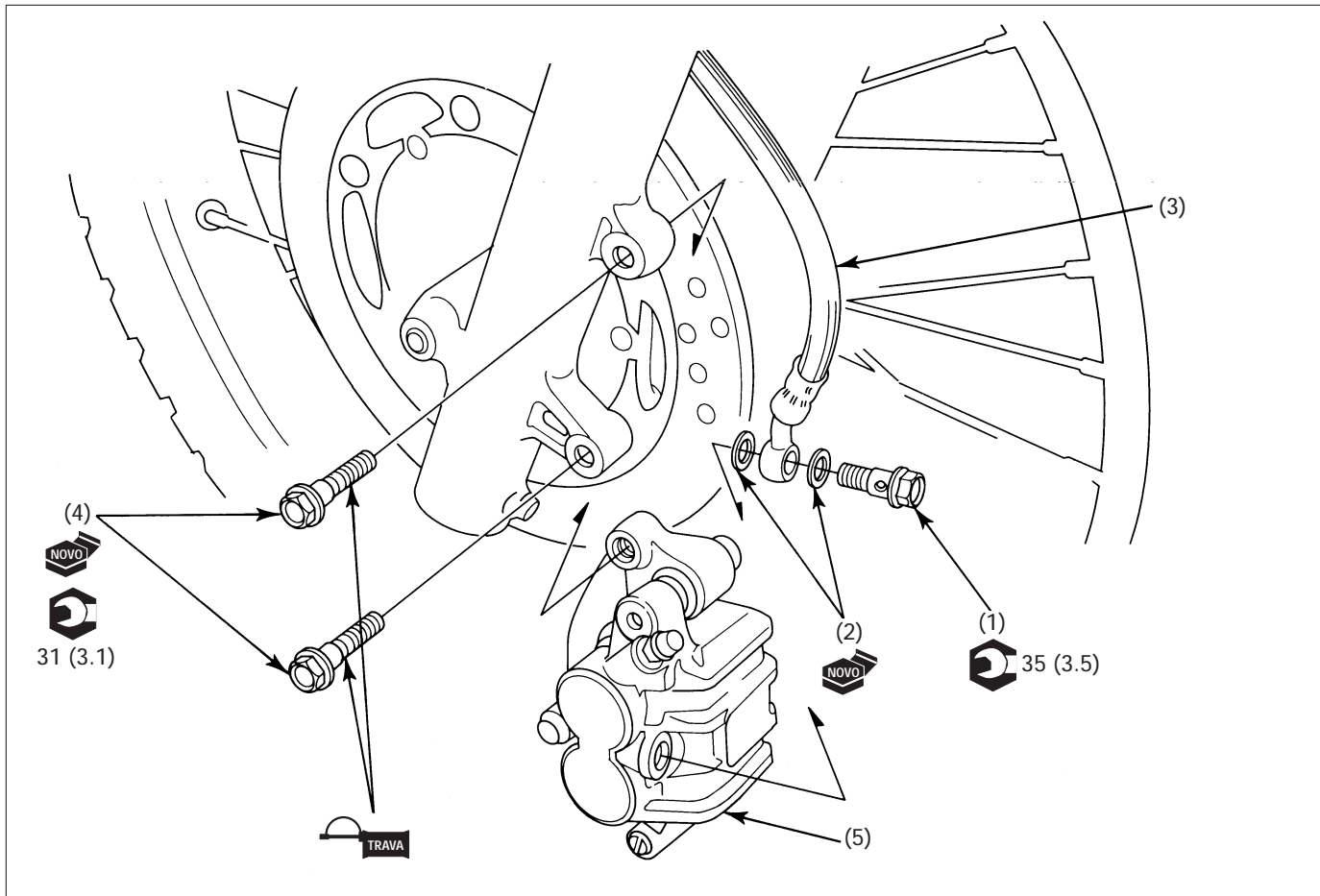
- Disco de freio e pastilhas contaminadas reduzem a eficiência do freio. Substitua pastilhas contaminadas e limpe o disco do freio com um desengraxante de boa qualidade
- Após a substituição das pastilhas, acione a alavanca do freio varias vezes para assentar os pistões do cáliper contra as pastilhas.

NOTA

- Não acione a alavanca do freio após a remoção das pastilhas pois haverá dificuldade para instalar as pastilhas novas.
- Substitua as pastilhas em conjunto.
- Aplique uma camada fina de graxa à base de silicone nos pinos das pastilhas para prevenir oxidação e facilitar a movimentação das pastilhas

DESCRIÇÃO		QTDE.	OBSERVAÇÕES
(1)	Seqüência de remoção		• Instale na seqüência inversa da remoção
(2)	Tampa do pino das pastilhas	1	
(3)	Pino das pastilhas	1	
	Pastilhas do freio	2	

REMOÇÃO/INSTALAÇÃO DO CÁLIPER DO FREIO DIANTEIRO



CUIDADO

- Disco de freio e pastilhas contaminadas reduzem a eficiência do freio. Substitua pastilhas contaminadas e limpe o disco do freio com um desengraxante de boa qualidade.

NOTA

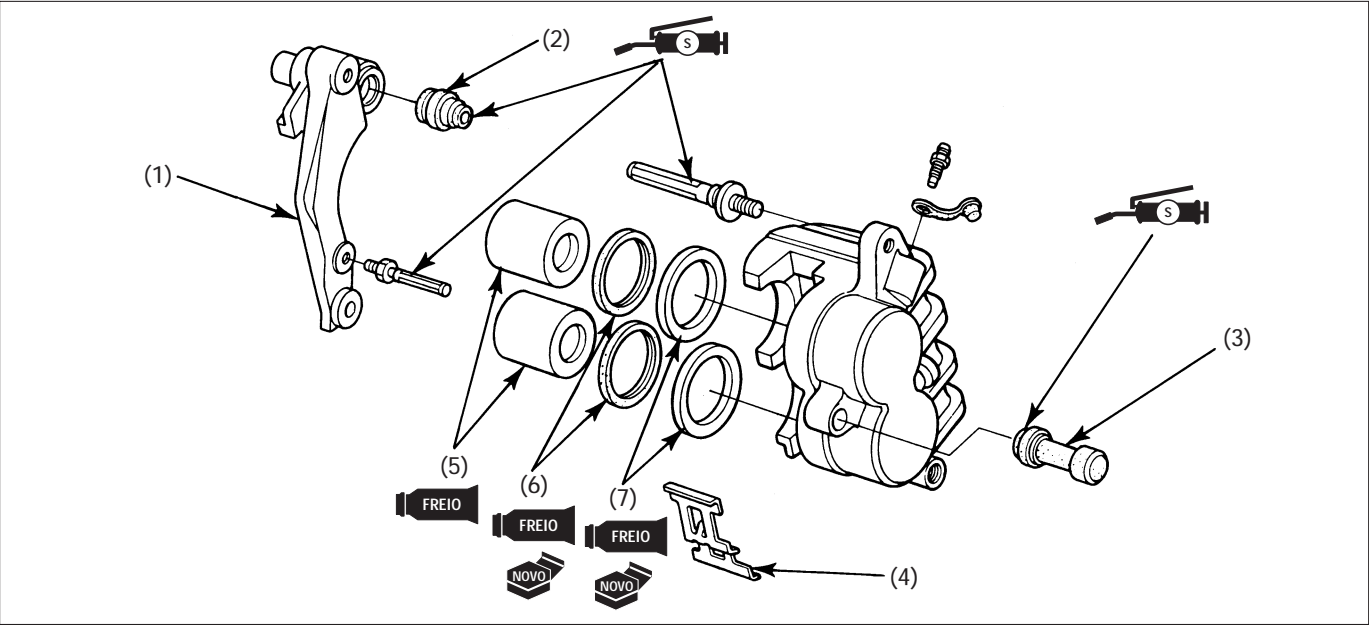
- Antes de desconectar a mangueira do freio, coloque um recipiente embaixo do caliper para coletar o fluido do freio e acione a alavanca do freio lentamente para extrair os pistões do caliper.

Requisitos para o serviço

- Remoção/instalação das pastilhas do freio (pág. 14-2).
- Substituição do fluido/sangria do sistema hidráulico do freio dianteiro (capítulo 17 do Manual de Serviços Básicos).

DESCRIÇÃO		QTDE.	OBSERVAÇÕES
(1)	Seqüência de remoção	1	• Instale na seqüência inversa da remoção
(2)	Parafuso da mangueira do freio	2	
(3)	Arruela de vedação	1	Desmontagem/Montagem, pág. 14-4
(4)	Mangueira do freio	2	
(5)	Parafuso do caliper	1	
	Caliper do freio dianteiro		

DESMONTAGEM/MONTAGEM DO CÁLIPER DO FREIO DIANTEIRO



⚠ CUIDADO

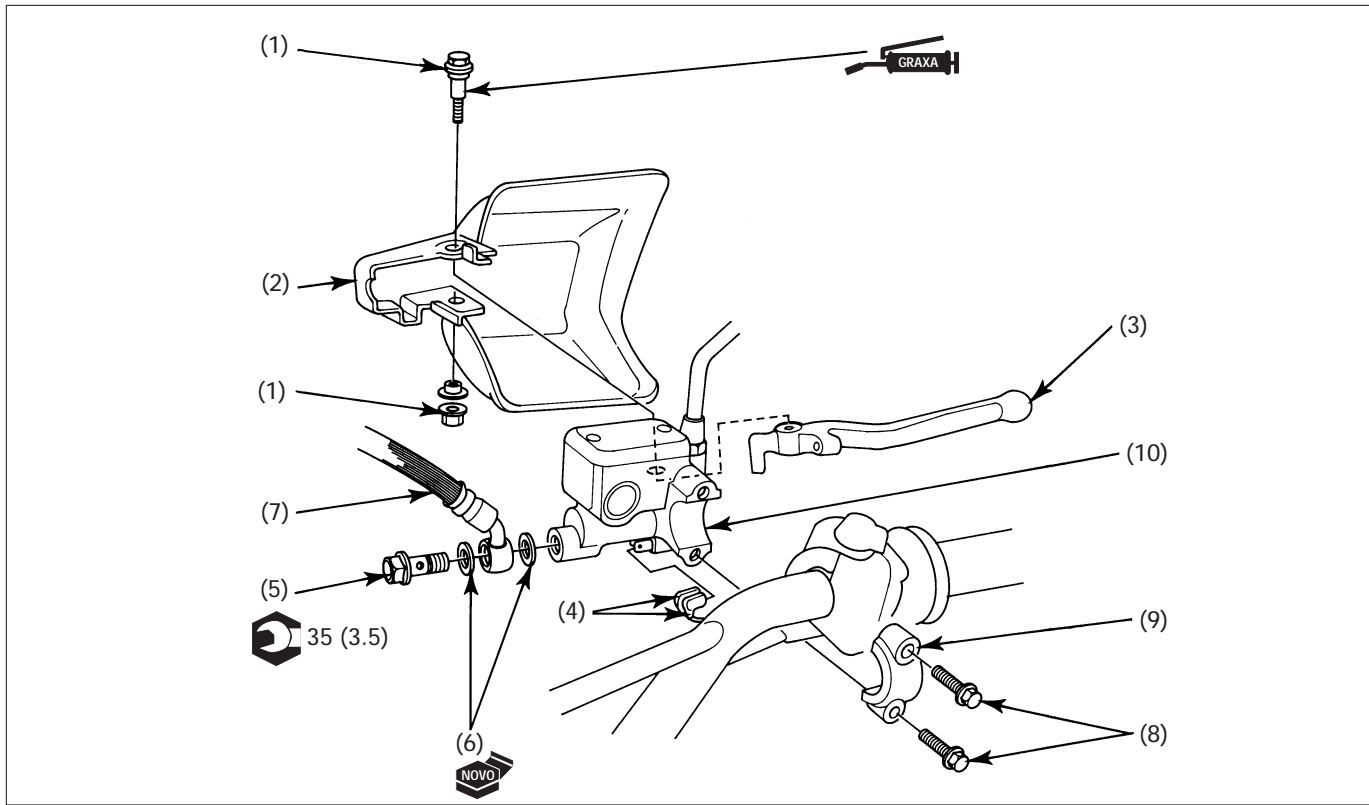
- Não use ar comprimido com alta pressão para extrair os pistões do calíper.

Requisitos para o serviço

- Remoção/instalação das pastilhas do freio (pág. 14-2).
- Remoção/instalação do calíper do freio dianteiro (pág. 14-3).
- Substituição do fluido/sangria do sistema hidráulico do freio dianteiro (capítulo 17 do Manual de Serviços Básicos).

DESCRIÇÃO		QTDE.	OBSERVAÇÕES
Seqüência de desmontagem			• Instale na seqüência inversa da desmontagem
(1)	Suporte do calíper	1	
(2)	Protetor B	1	
(3)	Bucha do pino da pastilha	1	
(4)	Mola das pastilhas	1	
(5)	Pistão do calíper	2	
(6)	Selo do pistão	2	
(7)	Guarnição do pistão	2	

REMOÇÃO/INSTALAÇÃO DO CILINDRO MESTRE DIANTEIRO

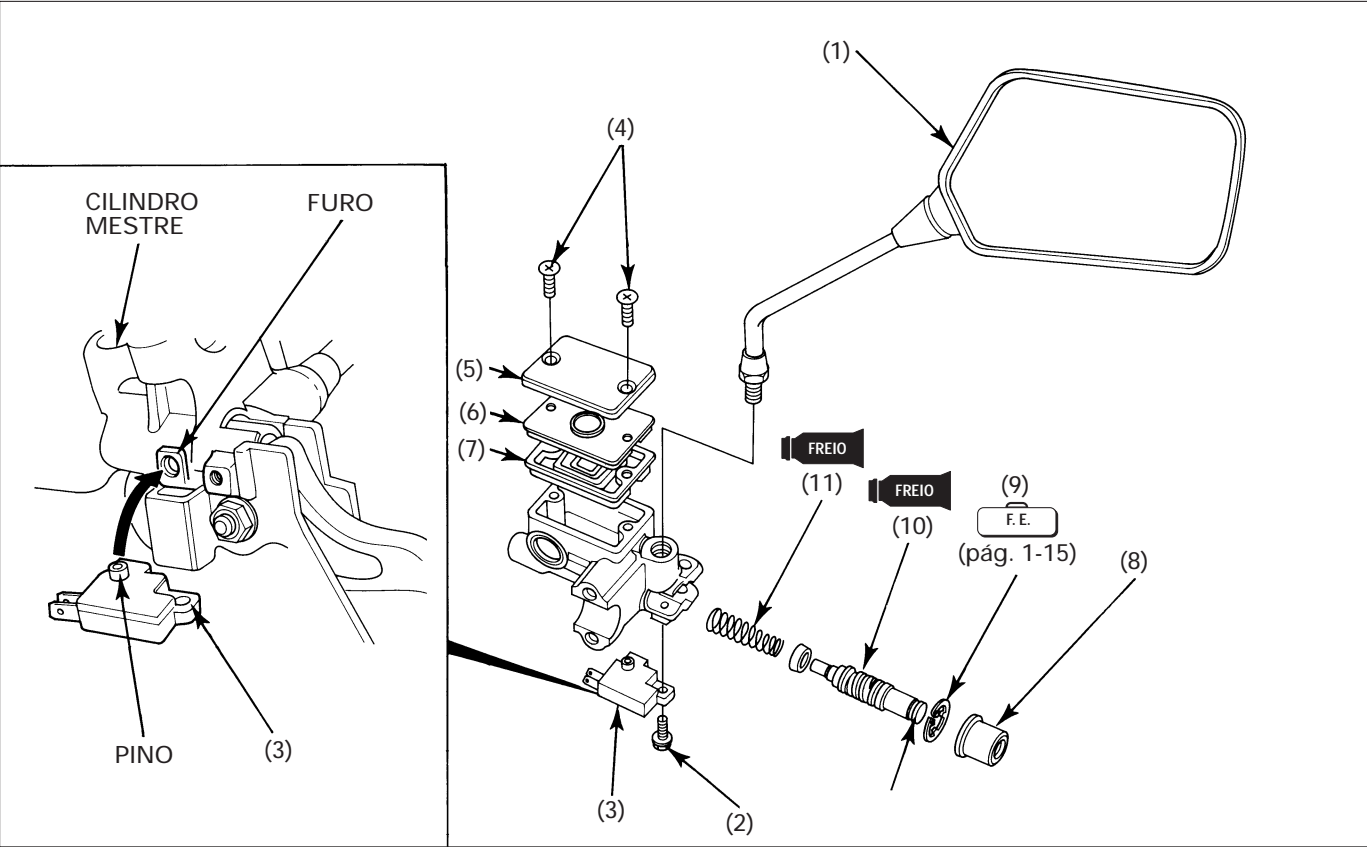


Requisitos para o serviço

- Sangria do sistema hidráulico do freio dianteiro (capítulo 17 do Manual de Serviços Básicos).

DESCRIÇÃO		QTDE.	OBSERVAÇÕES
Seqüência de remoção			• Instale na seqüência inversa da remoção Aperte o parafuso superior, e em seguida, o parafuso inferior. Desmontagem/Montagem, pág. 14-6.
(1)	Parafuso de articulação/porca	1/1	
(2)	Protetor da alavanca do freio	1	
(3)	Alavanca do freio	1	
(4)	Conector do interruptor da luz do freio	2	
(5)	Parafuso da mangueira do freio	1	
(6)	Arruela de vedação	2	
(7)	Mangueira do freio	1	
(8)	Parafuso flange, 6 x 22	2	
(9)	Suporte do cilindro mestre	1	
(10)	Cilindro mestre	1	

DESMONTAGEM/MONTAGEM DO CILINDRO MESTRE DIANTEIRO



NOTA

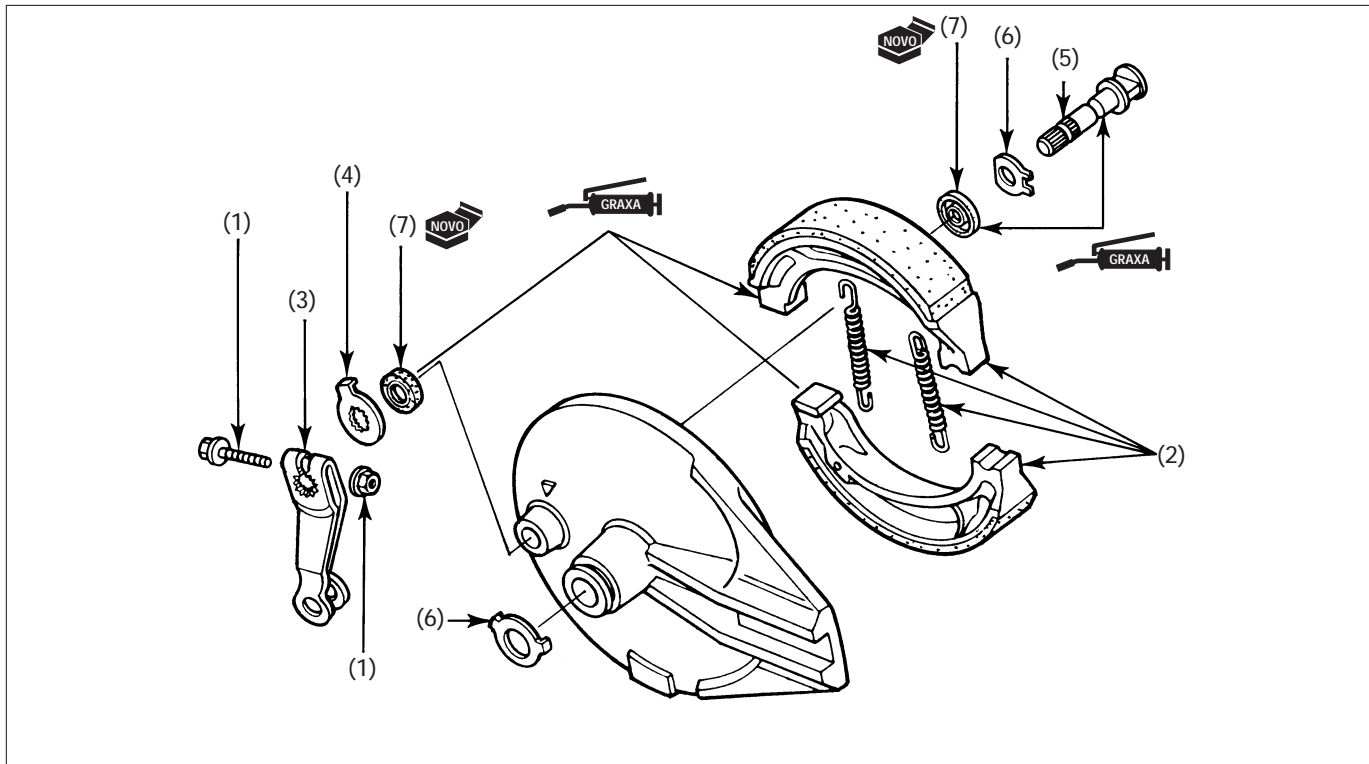
- O Pistão do cilindro mestre, mola, retentores, anel elástico e guarnição constituem uma peça única.
- Substitua o pistão do cilindro mestre, mola e retentores em conjunto.

Requisitos para o serviço

- Sangria de ar do sistema hidráulico do freio dianteiro (Capítulo 17 do Manual de Serviços Básicos).
- Remoção/instalação do cilindro mestre dianteiro (pág. 14-5).

DESCRIÇÃO		QTDE.	OBSERVAÇÕES
(1)	Seqüência de desmontagem		• Instale na seqüência inversa da desmontagem
(2)	Espelho retrovisor	1	
(3)	Parafuso-arruela, 4 x 12	1	
(3)	Interruptor da luz do freio	1	NOTA: Alinhe o pino do interruptor com o furo da carcaça do cilindro mestre
(4)	Parafuso da tampa do reservatório	2	
(5)	Tampa do reservatório do cilindro mestre	1	
(6)	Placa do diafragma	1	
(7)	Diafragma	1	
(8)	Protetor	1	NOTA: Instale a mola com os elos de diâmetro menor voltados para o pistão.
(9)	Anel elástico	1	
(10)	Pistão do cilindro mestre	1	
(11)	Mola do pistão do cilindro mestre	1	

DESMONTAGEM/MONTAGEM DO FLANGE DO FREIO TRASEIRO

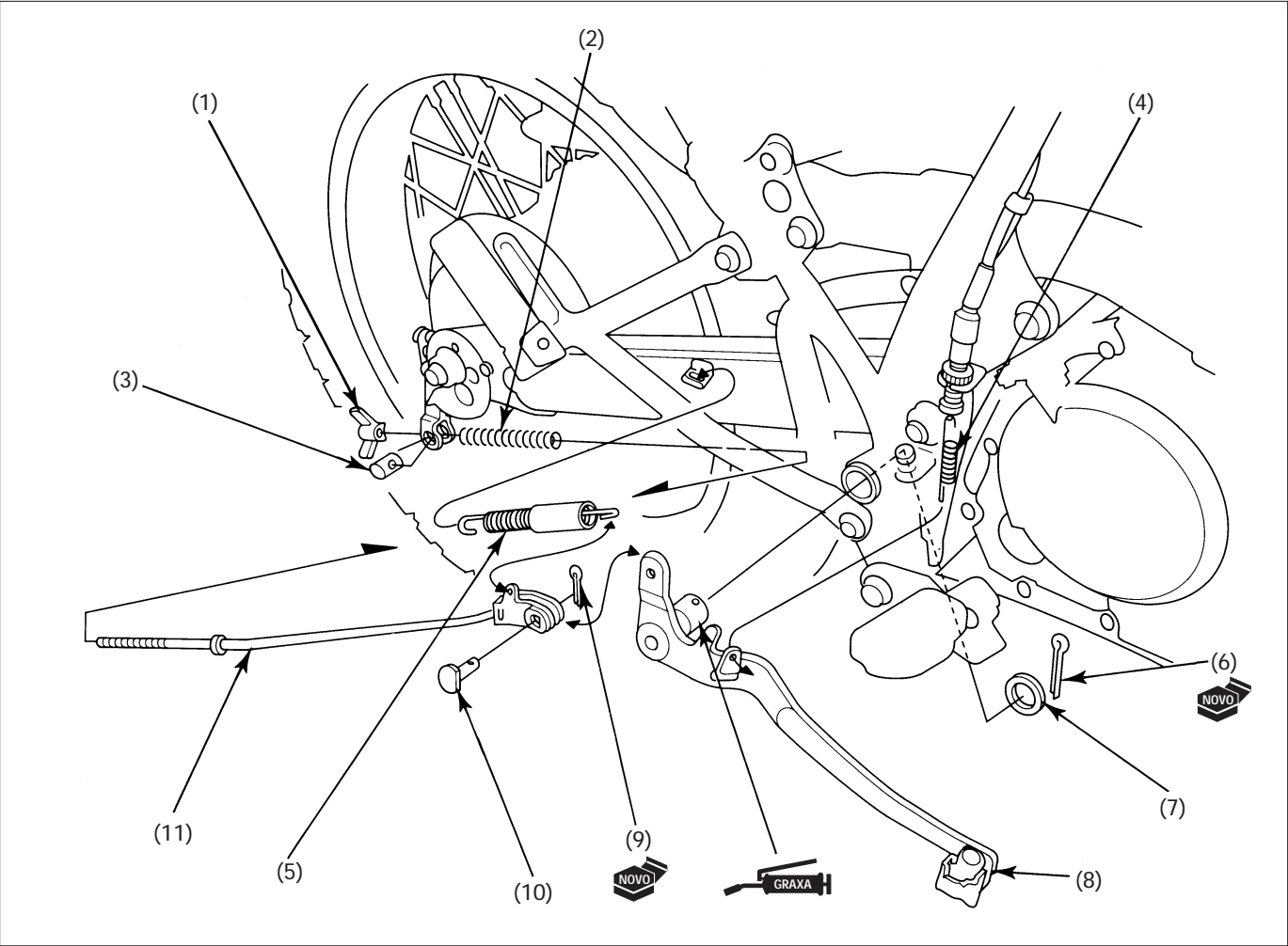


CUIDADO

• Evite o contato de graxa com as sapatas do freio e o tambor do freio.

DESCRIÇÃO		QTDE.	OBSERVAÇÕES
Seqüência de desmontagem			• Instale na seqüência inversa da desmontagem
(1)	Parafuso flange, 6 x 35/Porca U, 6 mm	1/1	
(2)	Sapata do freio/mola	2/2	
(3)	Braço de acionamento do freio	1	
(4)	Indicador de desgaste do freio	1	
(5)	Came do freio	1	
(6)	Assento do came do freio traseiro	2	
(7)	Retentor de pó	2	

REMOÇÃO/INSTALAÇÃO DO PEDAL DO FREIO TRASEIRO



DESCRIÇÃO		QTDE.	OBSERVAÇÕES
Seqüência de remoção			• Instale na seqüência inversa da remoção
(1)	Porca de ajuste do freio traseiro	1	
(2)	Mola da vareta do freio	1	
(3)	Junção da vareta do freio	1	
(4)	Mola do interruptor da luz do freio	1	
(5)	Mola de retorno do pedal do freio	1	
(6)	Cupilha , 3,0	1	
(7)	Arruela	1	
(8)	Pedal do freio	1	
(9)	Cupilha, 2,0	1	
(10)	Pino de articulação da vareta do freio	1	
(11)	Vareta do freio traseiro	1	

COMO USAR ESTE MANUAL

Este manual descreve as características técnicas e os procedimentos de serviço para a motocicleta

HONDA NX350 SAHARA.

Estão incluídos neste manual os procedimentos de serviço específicos para esta motocicleta.

Os procedimentos de serviço comuns às outras motocicletas HONDA são descritos no MANUAL DE SERVIÇOS BÁSICOS.

Este manual de serviços específico deve ser usado sempre em conjunto com o MANUAL DE SERVIÇOS BÁSICOS, de modo a proporcionar informações de serviço completas.

Os capítulos 1 a 3 referem-se à motocicleta em geral. O capítulo 2 ilustra os procedimentos de remoção e instalação de componentes, necessários para a execução dos serviços descritos nos capítulos seguintes. Os capítulos 4 a 19 referem-se à componentes da motocicleta agrupados de acordo com sua localização.

Identifique o capítulo que você pretende consultar nesta página (ÍNDICE GERAL). Na primeira página do capítulo encontra-se um índice específico.

Os procedimentos de serviço são descritos principalmente através de ilustrações. Consulte na página seguinte, em detalhes, o modo correto de usar este manual.

Caso não consiga localizar a origem de algum defeito, consulte o capítulo 20, "DIAGNOSE DE DEFEITOS".

Todas as informações, ilustrações e especificações incluídas nesta publicação são baseadas na informações mais recentes disponíveis sobre o produto no momento de autorizar a impressão. A MOTO HONDA DA AMAZÔNIA se reserva o direito de alterar as características do veículo, a qualquer tempo e sem aviso prévio, sem que por isso incorra em obrigações de qualquer espécie. Nenhuma parte desta publicação pode ser reproduzida sem autorização por escrito.

MOTO HONDA DA AMAZÔNIA LTDA.
Departamento de Assistência Técnica
Setor de Publicações Técnicas

ÍNDICE GERAL

	INFORMAÇÕES GERAIS	1
	AGREGADOS DO CHASSI/SISTEMA DE ESCAPAMENTO	2
	MANUTENÇÃO	3
MOTOR DE TRANSMISSÃO	SISTEMA DE LUBRIFICAÇÃO	4
	SISTEMA DE ALIMENTAÇÃO	5
	REMOÇÃO/INSTALAÇÃO DO MOTOR	6
	CABEÇOTE/VÁLVULAS	7
	CILINDRO/PISTÃO	8
	EMBREAGEM/SELETOR DE MARCHAS	9
	CARCAÇA DO MOTORÁRVORE DE MANIVELAS/BALANCEIRO	10
	TRANSMISSÃO	11
CHASSI	RODA DIANTEIRA/SUSPENSÃO/ SISTEMA DE DIREÇÃO	12
	RODA TRASEIRA/SUSPENSÃO	13
	SISTEMA DE FREIO	14
SISTEMA ELÉTRICO	BATERIA/SISTEMA DE CARGA/ ALTERNADOR	15
	SISTEMA DE IGNIÇÃO	16
	MOTOR DE PARTIDA/EMBREAGEM DA PARTIDA	17
	INTERRUPTORES/INSTRUMENTOS/ SISTEMA DE ILUMINAÇÃO	18
	DIAGRAMA ELÉTRICO	19
	DIAGNOSE DE DEFEITOS	20